



# 23

RAPPORT  
D'ACTIVITÉ



# LE PAYS DE FALAISE, TANT DE RAISONS D'EN ÊTRE FIERS !

UNE  
**IDENTITÉ  
NORMANDE  
FORTE**

DES SITES TOURISTIQUES  
**INCONTOURNABLES  
EN NORMANDIE**



DES ACTIONS POUR LE  
**DYNAMISME  
ÉCONOMIQUE**

DES SERVICES  
**POUR TOUTE  
LA FAMILLE**



DES ÉVÉNEMENTS RENOMMÉS  
FESTIVAL LES EXTRAVERTIES,  
DANSE DE TOUS LES SENS, LES MÉDIÉVALES,  
FESTIVAL MUSIQUE EN PAYS DE FALAISE...

1 800 ENTREPRISES  
6 PARCS D'ACTIVITÉS  
1 ESPACE DE TÉLÉTRAVAIL

58  
COMMUNES  
28 000  
HABITANTS

1 CENTRE  
AQUATIQUE  
150  
ASSOCIATIONS  
SPORTIVES ET  
CULTURELLES

600 KM  
DE CHEMINS DE  
RANDONNÉES

1 THÉÂTRE  
1 CINÉMA  
4 MÉDIA-  
THÈQUES

3  
COLLÈGES  
2  
LYCÉES

1 HÔPITAL  
UN RÉSEAU  
DE PROFES-  
SIONNELS DE  
SANTÉ







## ÉDITO

Tous les deux ans, c'est devenu un rituel, notre rapport d'activités revient. Il témoigne de toutes les actions qui ont été menées, de toutes les ambitions qui se sont concrétisées et des idées qui ont aussi émergé. Mais, il promet aussi de nouveaux engagements et de nouveaux aboutissements et bien sûr des résolutions à tenir !

Ce moment du rapport d'activités est un moment où l'on prend le temps de se poser et de dresser un bilan mais c'est aussi le moment où l'on se projette vers demain. Notre travail n'est pas terminé !

A la lecture de ce rapport, nous sommes très fiers des actions menées par notre communauté de communes en faveur du bien vivre sur notre territoire. Que ce soit pour renforcer les services de proximité ou le lien social via le soutien aux associations, pour accompagner les ruptures environnementales, ou encore aménager et dynamiser le territoire.

Chaque action vient concrètement apporter sa pierre à l'édifice. Là, le développement des relais petite enfance pour faciliter le quotidien des parents et assistantes maternelles, là, des investissements sur nos stations d'épuration pour préserver la qualité de l'eau, là, des investissements sur l'immobilier d'entreprises pour développer l'activité économique, là, des actions pour soutenir la lecture publique et l'enseignement musical, ... Sans vouloir être exhaustif, ces exemples montrent à quel point notre communauté de communes fait partie du quotidien de la vie de chacun.

Ce quotidien, elle le partage avec les communes dans une logique de complémentarité et de partenariat mais il repose aussi sur le travail des services, de la multiplicité de leur technicité et de leur savoir-faire.

C'est tous ensemble que nous développerons notre territoire sans oublier d'être à l'écoute de nos habitants.

*La Directrice Générale  
des Services*  
**Isabelle COURTOIS**

*Le Président de la Communauté  
de Communes du Pays de Falaise  
(CCPF)*

**Jean-Philippe MESNIL**

## SOMMAIRE

### 4-5

SOUTENIR LE DÉVELOPPEMENT ÉCONOMIQUE



### 6-7

FAVORISER L'ACCÈS À LA CULTURE



### 8-9

DÉVELOPPER L'ACTIVITÉ TOURISTIQUE



### 10-11

AIDER ET ACCOMPAGNER LES PUBLICS



### 12-15

PRENDRE NOTRE PART DANS LA TRANSITION ÉCOLOGIQUE



### 16-18

APPORTER UN SOUTIEN AUX COMMUNES



### 19-23

MOBILISER NOS RESSOURCES



# CHIFFRES CLÉS



6 PARCS D'ACTIVITÉS



7 BÂTIMENTS D'ACTIVITÉ EN LOCATION

20 888 M<sup>2</sup> VENDUS SUR LES ZONES D'ACTIVITÉS 2022-2023



920 000 € CONSTRUCTION DE 3 ATELIERS à Saint-Martin-de-Mieux

500 000 € RÉFECTION DES VOIRIES sur les parcs d'activités de Guibray, Expansia et Ariana

470 000 € RÉAMÉNAGEMENT DES ABORDS DU PARC D'ACTIVITÉS DE GUIBRAY ET CRÉATION D'UNE VOIE DOUCE



86 % DES ENTREPRISES EMPLOIENT ENTRE 0 ET 9 SALARIÉS

+ DE 1 000 CONTACTS DE CHEFS D'ENTREPRISES OU PORTEURS DE PROJETS / AN

# SOUTENIR LE DÉVELOPPEMENT ÉCONOMIQUE ET L'EMPLOI

La Vice-Présidente au développement économique et à l'emploi  
Clara DEWAËLE

## LES PRINCIPALES MISSIONS

- > Accueillir, conseiller sur la création, reprise, développement d'entreprises ;
- > Accompagner les porteurs de projets ou les entrepreneurs pour trouver des solutions immobilières et foncières sur les parcs d'activités ;
- > Gérer et développer le parc foncier et immobilier de la Communauté de Communes ;
- > Promouvoir le territoire pour attirer des projets exogènes ;
- > Animer des réseaux de professionnels sur le territoire (visites, réunions, challenge interentreprises) ;
- > Organiser la promotion des métiers du territoire, des formations et rapprocher les habitants des emplois des entreprises du territoire ;
- > Accompagner les projets de mutualisation interentreprises.



UN INTERLOCUTEUR UNIQUE



UN ACCOMPAGNEMENT PERSONNALISÉ ET COLLECTIF



DES SOLUTIONS IMMOBILIÈRES ADAPTÉES



UN RÉSEAU IMPORTANT DE PARTENAIRES

## LES TEMPS FORTS 2022-2023

ACCOMPAGNER LES PORTEURS DE PROJETS

DÉVELOPPER L'ATTRACTIVITÉ DES PARCS D'ACTIVITÉS

SOUTENIR L'ORIENTATION, LA FORMATION, L'EMPLOI

### > Accompagner les porteurs de projets

La Communauté de Communes du Pays de Falaise (CCPF) poursuit son soutien à la création et reprise d'entreprises. Elle accueille notamment les permanences d'un conseiller de la Chambre de Commerces et d'Industrie Caen-Normandie et d'un conseiller de la Chambre de Métiers et de l'Artisanat (nouveau en 2022), pour accompagner les porteurs de projet dans leurs démarches mais aussi en soutenant financièrement Initiative Calvados, association locale de financement des projets de création/reprise d'entreprises. Enfin, la CCPF organise avec le Crédit Agricole de Falaise deux Cafés de la création par an, pour permettre aux porteurs de projets de rencontrer en une matinée, les différents conseillers de la création d'entreprise.

### > Développer l'attractivité des parcs d'activités

La CCPF poursuit ses investissements pour rendre ses parcs d'activités attractifs en finalisant son programme d'investissement sur la réfection des voiries des parcs de Guibray, d'Expansia et d'Ariana. De plus, afin de moderniser le parc d'activités de Guibray, qui est le plus ancien du territoire, la CCPF a optimisé et sécurisé les déplacements piétonniers, cyclables en créant une voie douce tout en reverdissant les abords du parc avec la plantation d'arbres, arbustes et espaces verts.

### > Soutenir l'orientation, la formation, l'emploi

À la demande des chefs d'entreprises du territoire, la collectivité s'est investie sur ces trois thématiques pour informer les habitants des métiers et emplois présents sur le territoire. Ainsi, après avoir organisé des visites d'entreprises pour les professeurs et présenté les métiers en tension, la collectivité a organisé des visites d'entreprises pour des élèves du lycée Guillaume le Conquérant. Parce que l'emploi est la priorité du projet de territoire de la CCPF, le service développement économique et de l'emploi, sous l'impulsion de sa vice-présidente a créé deux jobdating et un salon où une vingtaine de métiers étaient présentés par des professionnels du territoire. Enfin, une plateforme emploi a été lancée pour rapprocher les habitants et les entreprises du territoire.



> Pour consulter la plateforme [www.emploi.paysdefalaise.fr](http://www.emploi.paysdefalaise.fr)







## LES PERSPECTIVES 2024

### MAINTENIR LES LIENS ÉLUS ET ENTREPRISES

#### > Maintenir les liens entre les élus et les entreprises

La CCPF se tient à l'écoute des chefs d'entreprises grâce à des visites mensuelles ou des rendez-vous individualisés d'entreprises ou de leurs représentants (présidents des UCIA). Des réunions thématiques sont également organisées.

#### > Réhabiliter le bâtiment de la SATAM

Afin de proposer de l'immobilier d'entreprises, d'éviter d'avoir une future friche, mais aussi dans un souci d'économiser le foncier de ses parcs d'activités, la collectivité va réhabiliter le bâtiment que la Satam va quitter pour des locaux neufs sur le parc d'activités Martinia.

Cette réhabilitation permettra d'accueillir l'ensemble des services de la Communauté de communes en un seul lieu, mais aussi de compléter l'offre immobilière privée en disposant d'une gamme de bâtiments variée pour accueillir ou accompagner le développement d'entreprises (taille, équipements, etc.). Le maître d'œuvre et les cabinets d'études spécialisés ont débuté leur travail fin 2023 dans l'objectif de déposer le Permis de construire courant 2024.

#### > Disposer de Foncier dans les prochaines années

Suite à l'augmentation des cessions foncières ces dernières années, la CCPF doit lancer les études et démarches administratives pour viabiliser de nouveaux terrains sur la période 2024-2025. L'objectif étant de toujours disposer d'une offre foncière variée et de qualité. Les parcs d'activités d'Expansia, Sud Calvados et Martinia sont notamment concernés.

#### > Proposer de nouveaux aménagements destinés à économiser du foncier



### ZOOM SUR...

## UN ACCOMPAGNEMENT RESSOURCES HUMAINES DES ENTREPRISES

La CCPF en partenariat avec l'Agence de Développement économique Normandie (ADN) a proposé des ateliers pratiques (Marque Employeur, fidéliser ses salariés, booster ses offres d'emploi...) animés par des professionnels.

En 2024, des ateliers sur les enjeux du développement durable aussi bien techniques que sociaux seront proposés aux chefs d'entreprises dans la continuité des ateliers Ressources Humaines de 2022-2023.



### SERVICE DÉVELOPPEMENT ÉCONOMIQUE ET EMPLOI

Nicolas SOENEN : 06 27 14 05 83  
nsoenen@paysdefalaise.fr

# CHIFFRES CLÉS

## MÉDIATHÈQUE DU PAYS DE FALAISE



### 4 SITES DE PROXIMITÉ

Falaise  
Morteaux-Couliboeuf  
Pont-d'Ouilly / Potigny



2568  
ABONNÉS ACTIFS

123 156 PRÊTS  
DE DOCUMENTS  
EN 2023



487  
ACCUEILS DE CLASSES  
ET GROUPES EN 2023

## ÉCOLE DE MUSIQUE DU PAYS DE FALAISE



### 4 LIEUX D'ENSEIGNEMENT

Falaise  
Morteaux-Couliboeuf  
Pont-d'Ouilly / Potigny



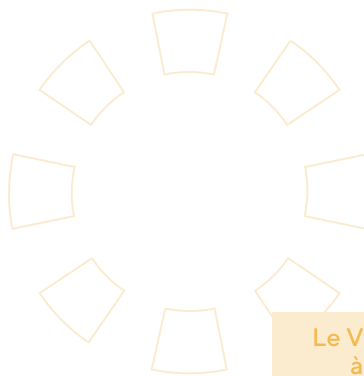
### PLUS DE 300 ÉLÈVES

17 MATIÈRES  
ENSEIGNÉES



4 ORCHESTRES  
1 CHORALE

# PARTAGER UNE OFFRE CULTURELLE



Le Vice-Président  
à la Culture

Jacques GARIGUE

## LES PRINCIPALES MISSIONS

- > Proposer une offre culturelle diversifiée et accessible à tous ;
- > Promouvoir la lecture publique et l'éducation aux médias ;
- > Poursuivre les concerts dans les communes ;
- > Créer du lien entre les habitants et dans les communes ;
- > Pérenniser et développer les partenariats avec les acteurs du territoire ;
- > Des actions musique en handicap ;
- > Des projets musicaux avec les écoles primaires et maternelles.



### LE MAILLAGE DU TERRITOIRE

permettant un accès de proximité à l'offre culturelle



### DES RENCONTRES ARTISTIQUES

Rencontres littéraires, concerts, expositions, festival musical

## LES TEMPS FORTS 2022-2023

PROPOSER LE PRÊT DE JEUX DE SOCIÉTÉ À LA MÉDIATHÈQUE

S'INSCRIRE DANS DES PARTENARIATS AVEC LE DÉPARTEMENT, LA RÉGION ET L'ÉTAT

DÉVELOPPER LA SENSIBILISATION À LA MUSIQUE AUPRÈS DES SCOLAIRES

RENFORCER LA PRÉSENCE MUSICALE

### > Prêt de jeux de société à la médiathèque : plus de 300 jeux disponibles

Depuis octobre 2023, la médiathèque propose, en plus des livres, revues, CD et DVD, le prêt de jeux de société, nouveau service plébiscité par les usagers dès sa mise en service. Le jeu, objet culturel de convivialité, de sociabilité et de partage, favorise le vivre ensemble, la transmission de compétences, de connaissances et l'intergénérationnel.

### > Des actions en partenariat avec les services du Département, de la Région et de l'Etat

De nombreuses actions ont été menées en partenariat pour les publics des médiathèques : le service Archéologie du Département avec les résidences d'archéologues - animations fouilles du site de Vâton, la Bibliothèque du Calvados avec, entre autres, le festival de contes « Ma Parole » ; l'exposition de costumes équestres dans le cadre des Equidays ; l'accueil d'auteur dans le cadre des Boréales (Normandie Livre et Lecture). Des occasions de mettre en valeur les collections sur ces thématiques.

### > Des actions de sensibilisation à la musique auprès des primaires et maternelles

Tous les enfants des classes maternelles et primaires de la ville de Falaise ont été accueillis à la maison de la musique pour des présentations d'instruments et des mini-concerts donnés par les professeurs.

### > Renforcer la présence musicale

#### > avec des concerts donnés par l'école de musique

- Dans le cadre des Féériques de Falaise : concerts hommage à Jacques Brel avec l'Harmonie du Pays de Falaise et concerts Jazz et Gospel avec le Big-Band et le Chœur des chorales. Plus de 1600 spectateurs ont partagé ces moments musicaux lors de ce weekend festif.

- Dans les communes avec des orchestres dimensionnés selon les lieux d'accueil.

#### > Avec des rencontres inter-écoles de musique

L'école de musique entretient de nombreux partenariats avec les autres écoles du Calvados. Ainsi ont pu naître des projets musicaux réunissant nos élèves avec ceux des écoles de musique de Ifs, Pont-l'Évêque, Mondeville, Lisieux, Orbec et Livarot.







## LES PERSPECTIVES 2024

**CONSTRUIRE UN PÔLE CULTUREL À POTIGNY**

**PROMOUVOIR LES FONDS DE LA MÉDIATHÈQUE**

**PRÉSENTER LE SPECTACLE TERRA MIGRA**

**FÊTER LES 150 ANS DE L'HARMONIE DU PAYS DE FALAISE**

L'OFFRE CULTURELLE

### > Construction du pôle culturel à Potigny regroupant médiathèque, école de musique, auditorium et studio

Permis de construire signé en janvier 2024. Les partenaires financiers (Etat, Région et département) s'engagent à soutenir ce projet de territoire. La signature du contrat de développement culturel triennal du Calvados, fin d'année 2023, formalise cet engagement du département. Il fixe des objectifs stratégiques et opérationnels dans le domaine culturel pour les trois prochaines années. Il se décline en plusieurs actions, la principale étant la création du pôle culturel à Potigny. Les contractualisations avec l'Etat et la Région seront finalisées en 2024.

### > Promouvoir les fonds de la Médiathèque

- Numériser le fonds de cartes postales et mettre son accès au public à partir du site internet
- Développer ce fonds pour proposer une offre sur toutes les communes

### > Présenter le spectacle "Terra Migra" d'après l'œuvre de PEF

Un spectacle produit par la CCPF associant la musique, la littérature, la danse et le théâtre. La musique sera jouée par les professeurs et élèves de l'école de musique. Deux représentations sont prévues en novembre 2024.

### > 150 ans pour l'Harmonie du Pays de Falaise

400 musiciens attendus le 30 juin 2024 pour célébrer cet anniversaire autour de nombreux concerts.

ZOOM SUR...

## LE CIRCUIT D'UN LIVRE : DE L'ACQUISITION JUSQU'AU RECYCLAGE



#### LE CHOIX DU BIBLIOTHÉCAIRE

- Les agents choisissent les livres selon plusieurs critères :
- > production
  - > public
  - > suggestions des usagers

#### LA MISE À DISPOSITION DU PUBLIC

- Les agents s'organisent pour proposer un service optimal aux usagers :
- > rangement des livres et agencement des rayons au quotidien
  - > possibilité de réserver un livre d'une autre médiathèque du réseau
  - > rotation des fonds sur le réseau des médiathèques pour diversifier les collections et faciliter leur accessibilité

#### LA VEILLE ET LE SUIVI DES COLLECTIONS

- > suivi du nombre d'emprunt
- > vérification des parutions (séries et nouveautés)
- > désherbage des fonds

01

#### L'ACQUISITION ET LE CATALOGAGE D'OUVRAGES

- > commande auprès des fournisseurs
- > catalogage (enregistrement dans la base informatique)
- > préparation du livre avant mise en rayon (étiquette de cotation, plastification, estampillage...)

02

03

#### LA VALORISATION DES OUVRAGES

- > mise en avant des nouveautés
- > conseils personnalisés aux usagers
- > animations (club de lectures, zoom sur une collection, rencontres d'auteur...)
- > site internet et newsletter mensuelle (nouveautés, coups de coeur...)

04

05

#### LA SECONDE VIE DU LIVRE

- Le recyclage des ouvrages en plusieurs étapes :
- > vente au public à prix réduit
  - > recyclage pour les animations
  - > dons aux associations

06

### MÉDIATHÈQUE DU PAYS DE FALAISE

Dorothée LE MONNIER : 02 31 41 65 45  
mediatheque@paysdefalaise.fr

### ÉCOLE DE MUSIQUE DU PAYS DE FALAISE

Christophe GUILBERT : 02 31 90 43 45  
ecole.musique@paysdefalaise.fr



# CHIFFRES CLÉS

+2023



**50 000 000 €**  
DE RETOMBÉES  
ANNUELLES



**13 000 VISITEURS**  
ACCUEILLIS DANS LES  
OFFICES DE TOURISME



**25 000**  
VISITEURS  
AU FESTIVAL LES  
EXTRAVERTIES

**3 000 SPECTATEURS**  
À LA PROJECTION  
LA FIANCÉE  
DE FALAISE

**500 000 NUITÉES**  
TOURISTIQUES

**2 300 000**  
TOURISTES ET  
EXCURSIONNISTES



**600 KM**  
DE SENTIERS BALISÉS  
ET ENTRETENUS



# DÉVELOPPER L'ACTIVITÉ TOURISTIQUE

## LES PRINCIPALES MISSIONS

*Le service Promotion du Territoire a pour principale mission d'encourager le développement touristique du territoire afin de favoriser l'activité économique liée au tourisme, et contribuer à l'attractivité du Pays de Falaise.*

- > La définition de la stratégie touristique du territoire ;
- > La promotion de la globalité de l'offre touristique ;
- > La coordination de l'action touristique locale ;
- > La facilitation de l'installation de nouvelles activités ;
- > La réalisation et le soutien aux actions événementielles ;
- > La réalisation d'aménagements d'intérêt communautaire ;
- > La création et la gestion d'équipements d'intérêt communautaire ;
- > La contribution à la connaissance, la valorisation et la protection du patrimoine local.

La Communauté de Communes du Pays de Falaise (CCPF) s'appuie sur un service de développement touristique et un Office de tourisme. Ce dernier assure une partie des attributions confiées par la collectivité : accueil et information, promotion commercialisation, animation.

Déléguée au Tourisme  
Béatrice MARTIN



**2 POINTS D'ACCUEIL  
ET D'INFORMATION**



**UNE ÉQUIPE  
PERMANENTE**



**UN RÉSEAU DE  
140 PARTENAIRES**



**UN RAYONNEMENT À  
L'EXTÉRIEUR DU  
TERRITOIRE**

## LES TEMPS FORTS 2022-2023

**CRÉER UN NOUVEAU  
SITE INTERNET**

**PROMOUVOIR  
LE GR PRÉFÉRÉ  
2023**

**S'APPUYER SUR  
LA VÉLOROUTE  
SUD CALVADOS**

**DÉVELOPPER UN  
ESPACE TRAIL**

> **Nouveau site Internet Falaise – Suisse Normande** : initiée en 2021, la création du nouveau site Internet de l'Office de Tourisme s'inscrit dans une démarche de refonte globale de l'identité visuelle et des outils de communication touristique. Mis en ligne en 2022, ce nouveau site de destination connaît un franc succès et enregistre des chiffres de fréquentation deux fois supérieurs à l'ancienne version.

> **L'itinéraire de Randonnée GR Tour de la Suisse Normande (GRPTSN) - élu GR Préféré des Français 2023** : créé avec le soutien du Comité Départemental de la Randonnée Pédestre, en partenariat avec les 5 offices de tourisme de la Suisse Normande, le GR de Pays « Tour de la Suisse Normande » propose une itinérance de 113 km à réaliser en 6 jours. En novembre 2022, à l'issue d'un vote national organisé par la Fédération, le GRPTSN a été désigné « GR Préféré des Français 2023 ». Cette reconnaissance, marquée par une cérémonie de remise de prix organisée à la Roche d'Oëtre a occasionné une explosion de la notoriété de l'itinéraire et de sa fréquentation sur toute l'année 2023. Le GRPTSN est ainsi devenu un produit phare de l'offre touristique d'itinérance en Normandie et une vitrine formidable pour cet espace préservé qu'est la Suisse Normande.

> **Lancement des travaux pour la création de la Véloroute Sud Calvados** : soucieux de poursuivre son schéma cyclable, le Conseil Départemental a annoncé la création d'une véloroute reliant Lisieux à Saint-Sever. Long de 175 km, à mi-chemin entre usage quotidien et touristique, cet itinéraire devrait être opérationnel en juin 2025 et fera l'objet d'un investissement de 40 millions d'euros. Il traversera le Pays de Falaise en passant notamment par Vendeuvre, Falaise et Pont-d'Ouille.

> **Lancement des études pour la création d'un espace trail – VTT Suisse Normande** : en étroite collaboration avec les communautés de communes du Val d'Orne, de Cingal Suisse-Normande et de Flers Agglo, deux projets visant à mettre en place des infrastructures sécurisées et balisées pour le VTT et le Trail ont été lancés en 2023. Ces projets, répondant à l'essor significatif de ces pratiques, contribuent à élargir l'éventail des activités de plein air proposées dans le Pays de Falaise.





## LES PERSPECTIVES 2024

### DÉVELOPPER L'OFFRE CYCLABLE

### COMPLÉTER L'OFFRE RANDO ET ACTIVITÉS DE PLEINE NATURE

### RENFORCER LA STRATÉGIE TOURISTIQUE

### MIEUX ACCUEILLIR NOS VISITEURS

### OUVRIR D'AVANTAGE LE MÉMORIAL

#### > Développer l'offre cyclable

- Mise en place d'une boucle d'intérêt départemental au départ de Falaise;
- Organisation de « Faîtes du Vélo »;
- Mise en service de la Véloroute Sud Calvados et création de boucles locales vélo.

#### > Compléter l'offre randonnée et activités de pleine nature

- Création de nouvelles boucles de randonnée pédestre labellisées « circuit qualité »;
- Extension de l'espace VTT/FFC en Suisse Normande;
- Lancement de la boucle VTT « Normand'Epik » (8 territoires);
- Création d'un espace Trail Suisse Normande;
- Réédition du topoguide « Randonnée en Pays de Falaise ».

#### > Renforcement de la stratégie de promotion touristique

- Création/renouvellement de contenus média;
- Accompagner la réflexion pour de nouveaux hébergements plus adaptés aux cyclistes et randonneurs et favoriser le développement d'hébergements insolites;
- Conforter les filières phares de la destination;
- Développer des filières complémentaires (agritourisme, bien-être...).

#### > Des outils pour optimiser l'accueil des visiteurs

- Réflexion pour la mise en place d'un accueil touristique optimal à Pont-d'Ouilley.

#### > Tourisme Mémoriel

- Reprise en gestion du Mémorial de Falaise;
- Mise en place d'une communication globale pour le 80<sup>e</sup> anniversaire;
- Créer une première exposition dès 2024;
- Améliorer la signalétique;
- Partenariat avec une troupe de théâtre nantaise dans le cadre d'un projet européen autour de la condition des Femmes pendant la guerre.

#### > Grand évènement

- Consolidation du festival Les ExtraVERTies.



DÉVELOPPER L'ACTIVITÉ TOURISTIQUE



ZOOM SUR...

## LA BOUCLE CYCLABLE « PANORAMAS DE SUISSE NORMANDE »

L'inauguration, le 5 octobre 2023, de la boucle vélo "Panoramas de Suisse Normande" a marqué la concrétisation d'un travail collaboratif entre les services départementaux et la communauté de communes. Cette boucle, d'une longueur de 24 km (31 km pour la variante longue), offre ainsi un parcours soigneusement balisé avec des vues significatives sur les vallées verdoyantes et les reliefs caractéristiques de la Suisse Normande. Avec ce nouvel aménagement, Pont-d'Ouilley devient un carrefour stratégique et incontournable de toutes les itinérances (pédestres, vélo, VTT et équestre). Le départ de Pont-d'Ouilley est à présent effectif. La seconde boucle au départ de Falaise est prévue pour 2024.



### OFFICE DE TOURISME - DÉVELOPPEMENT TOURISTIQUE

Slim HANACHI : 02 31 90 17 26  
shanachi@falaise-suisse-normande.com

Benoît JARIEL : 06 85 48 07 54  
bjariel@paysdefalaise.fr

# CHIFFRES CLÉS



**16 000 € D'AIDES**

ATTRIBUÉES AUX PARTICULIERS DANS LE CADRE DE LA RÉNOVATION DE LEUR LOGEMENT (OPAH 2022/23)  
15 PROJETS



**335 708 €** en 2022  
**363 958 €** en 2023  
**DE SUBVENTIONS**

attribuées aux associations



**RELAIS PETITE ENFANCE (RPE)**

**RPE OUEST**

**83** ASSISTANTES MATERNELLES SUR LES 22 COMMUNES

**RPE CENTRE**

**83** ASSISTANTES MATERNELLES SUR LES 7 COMMUNES

**RPE EST**

**60** ASSISTANTES MATERNELLES SUR LES 29 COMMUNES



**10**

**VÉLOS À ASSISTANCE ÉLECTRIQUE EN LOCATION (VAE)**



**36 LOCATIONS DE VÉHICULES ÉLECTRIQUES**

EN AUTOPARTAGE PAR MOIS

# AIDER ET ACCOMPAGNER LES PUBLICS

## LES PRINCIPALES MISSIONS

*Le service Habitat - Cadre de vie a pour mission d'améliorer la qualité de vie des habitants de la Communauté de Communes du Pays de Falaise (CCPF). Il favorise ainsi l'amélioration et l'adaptation de l'habitat mais développe également l'accès aux services de proximité.*

> Mise en œuvre de la politique du logement communautaire en particulier les dispositifs contractuels avec l'État dont l'OPAH, la lutte contre l'habitat indigne, le suivi de l'aire d'accueil des gens du voyage et du Foyer Jeunes Travailleurs ;

> Service Relais Petite Enfance communautaire (RPE) avec la gestion de 3 antennes en Pays de Falaise ;

> Subventions aux associations du territoire (USPF, Mission Locale, AIPF, ...) et aux services de proximité comme le CLIC ou le logement d'urgence ;

> Accompagnement des professionnels de santé dans le cadre du projet de Pôle de Santé Libéral et Ambulatoire (PSLA) - compétence transférée en 2016 à la CCPF ;

> Mise en place de réponses aux problématiques de mobilité en lien avec les acteurs ESS (associations locales) ;

> Soutien à la natation scolaire avec la prise en charge du transport scolaire et des lignes d'eau : **147** classes accueillies en 2022.

La Vice-Présidente  
au Cadre de Vie

Sylvie GRENIER



**UN RÉFÉRENT POUR VOUS DIRIGER VERS LES PARTENAIRES UTILES DANS VOTRE PROJET DE RÉNOVATION DE L'HABITAT**



**DES PERMANENCES D'INFORMATION ET D'ORIENTATION GRATUITES PAR DES PROFESSIONNELS**



**UN GUIDE DE L'HABITAT DU PAYS DE FALAISE**



**UN TRAVAIL AU PLUS PRÈS DES BESOINS DES HABITANTS (LOGEMENT, SANTÉ, MOBILITÉ, AIDES AUX PERSONNES ÂGÉES, PETITE ENFANCE...)**

## LES TEMPS FORTS 2022-2023

DÉVELOPPER LES  
RELAIS PETITE  
ENFANCE (RPE)

POURSUIVRE LES  
ACTIONS POUR  
L'AMÉLIORATION  
DE L'HABITAT

PÉRENNISER LES  
SERVICES  
MOBILITÉ

CONSTRUIRE  
UN PÔLE SANTÉ

> Ouverture des matinées d'éveil à la médiathèque pour le RPE Est en 2022

> Inauguration du Relais Petite Enfance de Morteaux-Couliboeuf : désormais les 58 communes sont couvertes par les trois RPE et ses quatre antennes.

> Mise en place d'une OPAH classique pour la période 2023-2026 sur le territoire de la Communauté de Communes.

> Service d'autopartage : de nombreuses utilisations des véhicules en autopartage en 2023. Plus de 260 locations, pour 7 heures d'usages en moyenne par réservation et environ 90 kilomètres parcourus.

> Service Location de Vélos Électriques : en 2023, 24 locations pour 109 jours d'usage en moyenne.

> Mise en place du dispositif Savoir Rouler à Vélo (SRAV) qui vise à accompagner le développement de la pratique du vélo en toute sécurité pour les enfants âgés de 6 à 11 ans. Ainsi, durant l'année scolaire 2022-2023, 237 élèves du Pays de Falaise ont bénéficié de cette formation (56 élèves à Falaise et 181 élèves dans les autres communes du Pays de Falaise).

> Pôle de santé à Potigny : recrutement de l'équipe de maîtrise d'œuvre pour la construction du Pôle de Santé Libéral et Ambulatoire (PSLA).





## LES PERSPECTIVES 2024

RPE - MISE EN PLACE  
DE L'ITINÉRANCE

MOBILITÉ  
NOUVEAU SERVICE

PROJET SANTÉ  
CRÉATION D'UN PÔLE

HABITAT  
SALON DE L'HABITAT

### RPE - Relais Petite Enfance

- > **Mise en place de l'itinérance du RPE Est** - Offrir le même service qualitatif sur une autre commune que Morteaux-Coulibœuf afin de répondre au mieux aux attentes du public, sur une journée (atelier d'éveil en matinée et permanence administrative l'après-midi);
- > **Poursuivre les soirées à thème** pour les parents et assistantes maternelles;
- > **Offrir de nouveaux temps d'ateliers** en lien avec la fréquentation.

### Mobilité

#### > Continuité du service d'auto-partage de véhicules électriques

Possibilité de louer deux véhicules Renault Zoe à Falaise et un véhicule Citroën AMI sans permis à Pont-d'Ouille (4€/la demi-journée);

> **Mise en place d'un réseau de covoiturage organisé ou non : Rézo Pouce.** Cette action a pour objectif de faciliter les trajets du quotidien, de lutter contre la pratique solitaire de la conduite et ainsi réduire l'impact des émissions de gaz à effet de serre lié au transport. Par la création d'une communauté d'usagers pratiquant le covoiturage et l'autostop organisé, la collectivité veut renforcer les dynamiques de solidarité des habitants du territoire.

### Habitat

> **Participation au salon de l'habitat de Falaise:** le service habitat va participer au salon afin de promouvoir les actions de la collectivité en faveur de l'amélioration et de l'adaptation de l'habitat avec ses partenaires SOLIHA et BIOMASSE Normandie;

> **Poursuite des actions de sensibilisation pour l'OPAH** (artisans, professionnels du bâtiment);

> **Inauguration de la salle multi-activités de l'Aire d'Accueil des Gens du Voyage.**

### Santé

> **Poursuite des études pour la construction du Pôle de Santé à Potigny et lancement de l'appel d'offres pour les marchés de travaux.** Dépôt du permis de construire en 2024.

ZOOM  
SUR...

## DÉPLOIEMENT D'UN TROISIÈME RELAIS PETITE ENFANCE (RPE) DEPUIS SEPTEMBRE 2022

Les RPE Centre et Ouest couvrent 29 communes du territoire sur les sites : Falaise, Potigny et Pont-d'Ouille.

Depuis 2022, le RPE Est situé à Morteaux-Coulibœuf couvre les 29 communes situées à l'Est du territoire. Le nouveau local inauguré en mai 2023 permet d'accueillir tous les acteurs de la petite enfance dans des conditions optimales. Les trois relais permettent désormais de couvrir l'ensemble des 58 communes du Pays de Falaise.

Les agents du RPE conseillent les assistantes maternelles, les gardes d'enfants à domicile ainsi que les parents employeurs et proposent des ateliers et animations pour les enfants en bas-âge tout au long de l'année.



### CADRE DE VIE / HABITAT /MOBILITÉ

Cloé MADELINE  
02 31 90 99 60  
cmadeline@paysdefalaise.fr

### PÔLE SANTÉ

Christine LAMY  
06 61 81 42 75  
clamy@paysdefalaise.fr

### RPE CENTRE

Céline  
FICHET-OBATON  
02 31 20 42 06  
rpe.centre@paysdefalaise.fr

### RPE OUEST

Mathilde GENEST  
07 60 72 04 31  
rpe.ouest@paysdefalaise.fr

### RPE OUEST

Stéphanie MATHIEU  
06 58 67 25 76  
rpe.est@paysdefalaise.fr



# CHIFFRES CLÉS



**16 884 TONNES**  
DE DÉCHETS MÉNAGERS  
ET ASSIMILÉS COLLECTÉES  
EN 2023  
(HORS DÉCHETS INERTES)

**613 KG**  
**PAR HABITANT / AN**  
DE DÉCHETS MÉNAGERS  
ET ASSIMILÉS EN 2023,  
DONT PRINCIPALEMENT  
221KG  
D'ORDURES MÉNAGÈRES,  
68 KG  
DE DÉCHETS RECYCLABLES  
310 KG  
DE DÉCHETS DÉPOSÉS EN  
DÉCHÈTERIE  
(HORS INERTES)



**826 387 M<sup>3</sup>**  
D'EAUX USÉES ASSAINIS  
EN COLLECTIF  
**20 993**  
**HABITANTS**  
DESSERVIS PAR L'ASSAINIS-  
SEMENT COLLECTIF  
**3 758 INSTALLATIONS**  
D'ASSAINISSEMENT NON  
COLLECTIF



**2**  
BASSINS VERSANTS  
À PÉRENNISER  
**L'ORNE - 130 KM<sup>2</sup>**  
**LA DIVES - 361 KM<sup>2</sup>**

# PRENDRE NOTRE PART DANS LA TRANSITION ÉCOLOGIQUE 1/2

## LES PRINCIPALES MISSIONS

### Déchets Ménagers et Assimilés (DMA)

- > Collecte et traitement des Ordures Ménagères résiduelles;
- > Tri et valorisation des emballages et déchets recyclables;
- > Collecte des déchets volumineux et dangereux dans les déchèteries.

### Assainissement

- > Gestion des réseaux collectifs et des équipements de traitement des eaux usées (stations d'épuration);
- > Contrôles des installations d'assainissement non collectif: conception et bonne exécution des installations neuves (régie); contrôles diagnostic et de bon fonctionnement des installations existantes (prestation EF Etudes).

### GEMAPI (Gestion des Milieux Aquatiques et Prévention des Inondations)

- > Coordination d'actions par bassin versant (Orne, Dives).
- > **Développement durable - Mise en oeuvre du Plan Climat Air Energie Territorial (PCAET)**
  - > Mobilité : développement des modes de déplacement doux, partagés et inclusifs;
  - > Agriculture : développement de la filière haie bocagère durable;
  - > Rénovation énergétique des bâtiments;
  - > Énergies renouvelables : éolien, solaire et méthanisation;
  - > Mieux connaître la vulnérabilité du territoire et s'adapter aux changements climatiques;
  - > Développer la végétation dans les aménagements urbains.



### Le Vice-Président à l'Environnement

Kévin DEWAËLE

### Le Vice-Président au Développement durable

Jean-Yves HEURTIN

### Élu délégué au suivi du projet de la nouvelle déchèterie

Norbert BLAIS

### Élu délégué à la GEMAPI

Tony ALIMECK



**335 COLONNES DE TRI  
SÉLECTIF RÉPARTIES  
SUR TOUT LE TERRITOIRE  
COMMUNAUTAIRE**



**UN RÉSEAU DE  
4 DÉCHÈTERIES**



**21 STATIONS  
D'ÉPURATION, 206 KM DE  
RÉSEAUX DE COLLECTE  
DES EAUX USÉES**



**UN TECHNICIEN  
RÉFÉRENT DÉDIÉ À  
L'ASSAINISSEMENT NON  
COLLECTIF**



**UN ENGAGEMENT DES  
ÉLUS ET AGENTS DANS  
LA MISE EN ŒUVRE DU  
PCAET**



**3 VÉHICULES EN  
AUTOPARTAGE DONT  
1 SANS PERMIS, ET 10  
VÉLOS À ASSISTANCE  
ÉLECTRIQUE EN  
LOCATION**





## LES TEMPS FORTS 2022 - 2023

**VERS UN CENTRE DE TRI INTER-DÉPARTEMENTAL**

**ÉTUDE SUR LE TRI DES BIODÉCHETS**

**SÉCURISATION DES SYSTÈMES D'ASSAINISSEMENT**

**BARRAGE DE PONT-D'OUILLY ET CONTINUITÉ ÉCOLOGIQUE**

**MISE EN ŒUVRE D' ACTIONS DU PLAN CLIMAT AIR ÉNERGIE**

### Déchets ménagers

- > La CCPF est actionnaire de la Société Publique Locale (SPL) NORMANTRI afin de créer un centre de tri interdépartemental de 55 000 T. En juin 2023, le groupement d'entreprises mené par URBASER Environnement a été désigné attributaire du Marché Public Global de Performance (MPGP) pour la construction, l'exploitation et la maintenance du futur centre de tri pour un investissement global de 84 millions d'Euros HT ;
- > Réalisation d'une étude sur le tri à la source des biodéchets ; les solutions de gestion de proximité par compostage individuel ou lombricompostage sont privilégiées sur le territoire ; une réflexion est cependant menée sur une éventuelle collecte de biodéchets en Apport Volontaire sur Falaise exclusivement.

### Assainissement

- > Travaux de renouvellement d'équipement sur les différentes stations d'épuration notamment les paliers des bio-disques de la station d'épuration de Saint-Pierre-du-Bû et les diffuseurs d'air de la station d'épuration de Potigny. Cette dernière opération a demandé l'intervention de plongeurs en milieu hostile ;
- > Le schéma directeur d'assainissement de la Ville de Falaise a abouti sur un programme de travaux qui sera réalisé entre 2024 et 2034. Le montant global des travaux est estimé à 6 072 500 euros HT sur lequel l'Agence de l'Eau Seine Normandie pourrait apporter 40 % de subvention ;
- > L'étude sur la gestion de l'assainissement en Pays de Falaise a permis de comparer les différents modes de gestion de l'assainissement possibles sur le territoire de la Communauté de Communes. Suite à cette étude, le choix s'est porté sur la concession à l'échelle de l'ensemble du territoire.

### GEMAPI

- > Marché de maîtrise d'œuvre sur la restauration de la continuité écologique au droit des seuils de Pont-d'Ouille (Orne) et de la Potiche (Noireau) ; étude de mesures compensatoires sur le Noireau pour permettre de garantir une hauteur d'eau suffisante pour la pratique du kayak au droit de la Base de Loisirs de Pont-d'Ouille ;
- > Poursuite des actions menées par le Syndicat Mixte du Bassin de la Dives sur le Laizon et la Dives (restauration de cours d'eau, restauration de la continuité écologique, entretien de rives) ;
- > Lutte contre les rongeurs aquatiques : environ 70 piègeurs référencés, 2 221 captures ont été réalisées sur 2022 - 2023.



Transition  
ÉCOLOGIQUE

### ENVIRONNEMENT

Stéphane ROMMÉ  
02 31 90 99 65  
sromme@paysdefalaise.fr

### ASSAINISSEMENT

Marie HALLEY  
02 30 09 0176  
mhalley@paysdefalaise.fr

### ASSAINISSEMENT NON COLLECTIF

Florian LE CARRER  
02 30 09 0176  
flecarrer@paysdefalaise.fr

# PRENDRE NOTRE PART DANS LA TRANSITION ÉCOLOGIQUE 2/2

## Plan Climat Air Energie Territorial - PCAET

### > Sensibiliser les scolaires et le grand public

- Organisation de la Semaine Européenne de Réduction des Déchets : exposition et spectacle à destination des scolaires accueillant plus de 500 élèves. Des actions en partenariat avec l'Orange bleue (randonnée ramassage de déchets) et le cinéma l'Entracte (projection du film « Tout déballer »);

- Recrutement de vingt citoyens volontaires pour suivre une formation et devenir ambassadeurs de la haie.

### > Économie circulaire

- Validation d'un plan d'actions dédié à l'économie circulaire (

- Intégration des actions de transition écologique du Pays de Falaise à la Communauté Normande des Objectifs de Développement Durable (CNOOD) en 2023 ;

- Lauréat de l'Appel à Manifestation d'Intérêt « Résilience » de l'ADEME : pré-diagnostic du territoire sur les risques d'incendie et d'inondation liés au changement climatique.

### > Des sollicitations pour partager le projet ambitieux autour de la filière bois énergie

- Participation au Sommet Virtuel du Climat en juin 2023 ;

- Universités de l'Économie de la Fonctionnalité et de la Coopération (EFC).

ZOOM  
SUR...

## OBTENTION DU TROPHÉE "BÂTIMENT CIRCULAIRE" DU BOOSTER DU RÉEMPLOI

En octobre 2023, Jean-Philippe MESNIL Président de la Communauté de Communes du Pays de Falaise (CCPF) et Isabelle COURTOIS Directrice Générale des Services de la CCPF se sont rendus à la Remise des prix de la troisième édition des Trophées Bâtiments Circulaires à Paris.

Parmi 31 candidats, le « Booster du Réemploi » a attribué le trophée « Bâtiment Circulaire » au Pays de Falaise pour récompenser la démarche exemplaire de la collectivité concernant la réhabilitation de l'ancienne friche commerciale Point P. en Pôle Economie Sociale et Solidaire (ESS).

En effet, le pôle ESS intègre des sanitaires, portes sectionnelles et radiateurs réemployés.

Les charpentes métalliques et en bois ont également été conservées. Deux systèmes de récupération d'eau de pluie ainsi que 266 panneaux photovoltaïques ont également été installés en plus de la désimperméabilisation du parking.







## LES PERSPECTIVES 2024

AMÉLIORER LA QUALITÉ DES COURS D'EAU

FAVORISER L'AUTO-CONSUMMATION ÉLECTRIQUE

METTRE EN OEUVRE UN NOUVEAU MARCHÉ POUR LES OM

AMÉLIORER LA QUALITÉ DES STATIONS D'ÉPURATION

PROMOUVOIR LE PROGRAMME "HAIES"

### Déchets ménagers :

> Lancement d'un marché public relatif à toutes les prestations de service : collecte et traitement des Ordures Ménagères, collectes sélectives, transport et traitement des déchets de déchèterie, transport et traitement des Déchets Dangereux des particuliers.

### Assainissement :

- > Schéma directeur des systèmes d'assainissement de Potigny et Ussy ;
- > Travaux sur les déversoirs d'orage de la Ville de Falaise pour diminuer les déversements au milieu naturel ;
- > Renouvellement d'équipements sur les stations d'épuration.

### GEMAPI :

- > En partenariat avec le Syndicat Mixte de l'Orne et de ses Affluents, étude diagnostic des milieux aquatiques du bassin Orne Amont : élaboration du programme d'actions et programme de financement (vers une maîtrise d'ouvrage déléguée au syndicat) ;
- > En partenariat avec la Communauté de Communes Cingal - Suisse Normande (CCCSN), étude diagnostic des milieux aquatiques du bassin de la Laize : élaboration du programme d'actions et programme de financement (vers une maîtrise d'ouvrage déléguée à la CCCSN).

### Plan Climat Air Energie Territorial (PCAET) :

- > Poursuite des actions ayant pour objectif la préservation et la valorisation des haies sur le territoire :
  - Quatre exploitants ont accepté de réaliser un Plan de Gestion Durable des Haies (PGDH)
  - Quatre chantiers de plantation ont été programmés avec quatre écoles différentes
- > Energies renouvelables : privilégier l'installation de panneaux photovoltaïques sur les bâtiments communautaires pour une autoconsommation de l'énergie produite ;
- > Création d'un groupe de travail Résilience.

La CCPF est engagée dans un programme de résilience territoriale et d'adaptation aux conséquences du dérèglement climatique. Un groupe de 10 élus et de 4 agents sont mobilisés pour répondre, dans un premier temps, à deux problématiques principales : les fortes pluies et les épisodes de canicule.

L'objectif est d'anticiper et de prévenir les conséquences néfastes telles que les inondations et les incendies mais également d'améliorer la qualité de vie quotidienne des habitants du territoire par des aménagements urbains permettant la réduction des températures ambiantes (ombrages, désimperméabilisation, cours d'eau...).



### DÉVELOPPEMENT DURABLE

Aurèle TESSON  
atesson@paysdefalaise.fr

### ÉNERGIES RENOUVELABLES

Céline HUET  
chuet@paysdefalaise.fr

### FILIÈRE BOCAGE

Karl GOEDTGHELUCK  
kgoedtgheluck@paysdefalaise.fr

# CHIFFRES CLÉS



**40 COMMUNES  
ADHÉRENTES AU  
SERVICE MUTUALISÉ :**

Application du  
Droit des Sols

1328

ACTES INSTRUITS (2022)



**16 COMMUNES  
ACCOMPAGNÉES DANS  
LEURS PROJETS PAR LE  
SERVICE MUTUALISÉ**

Ingénierie



72.5 %

**DES COMMUNES  
ONT PARTICIPÉ  
À AU MOINS UN  
GROUPEMENT D'ACHAT**



146 853 €

**VERSÉS PAR LA CCPF  
AUX COMMUNES EN  
2022**

Soutien dans leurs projets  
d'investissements au titre  
de la dotation patrimoine  
et voirie

# APPORTER UN SOUTIEN AUX COMMUNES

## LES PRINCIPALES MISSIONS

### Répondre aux besoins des communes :

- > Accompagner les communes dans l'urbanisme réglementaire et opérationnel (sécurisation des actes) ;
- > Adapter le logiciel ADS aux évolutions réglementaires ;
- > Former les secrétaires de mairie sur le logiciel CART@DS ;
- > Poursuivre l'élaboration du Plan Local d'Urbanisme valant PLH pour l'ensemble du territoire intercommunal (58 communes) en s'adaptant aux évolutions législatives et réglementaires notamment le Zéro Artificialisation Nette (ZAN) avec l'accompagnement des services de l'Etat et le bureau d'études ;
- > Suivre les procédures des documents de planification ;
- > Assister techniquement les communes dans l'élaboration de leurs différents projets portés sur des aménagements de voirie. Estimation des coûts des travaux en phase avant-projet sommaire ;
- > Levés topographiques avec rédaction et production de plan (corps de rue, parcelles, bâtiments et façades...);
- > Suivre le déroulement de travaux sur les propriétés de la communauté de communes et accompagnement des projets communautaires (pôle environnemental, implantation d'entreprises...).

### Les Vice-Présidents :

à l'accompagnement  
des communes

Gérard KÉPA

à l'aménagement  
de l'espace

Jean-Pierre GOUPIL



**DE PLUS EN PLUS  
D'OUTILS POUR ACCOM-  
PAGNER LES COMMUNES  
DANS LEURS PROJETS**



**UNE COLLABORATION  
DÉVELOPPÉE**



**RÉPONSE AUX BESOINS  
DES COMMUNES**

## LES TEMPS FORTS 2022-2023

**GROUPEMENTS  
D'ACHATS**

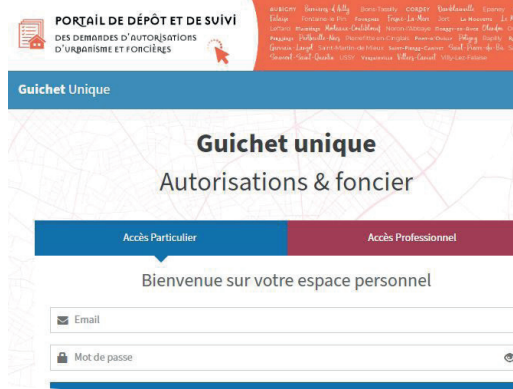
**APPLICATION  
DROIT DU SOL**

**RESSOURCES HUMAINES  
ACCOMPAGNEMENT  
ET FORMATION**

**ACCOMPAGNEMENT  
DE PROJETS**

- > **La mise en place de deux groupements de commande** sous la coordination de la Communauté de Communes du Pays de Falaise (CCPF) : un marché de prestations de contrôles des installations et équipements avec 26 communes membres engagées à travers la gestion de 5 lots distincts et un marché de prestations intellectuelles pour la création d'une aire de trail sur le territoire de la Suisse Normande avec 3 autres intercommunalités, afin de développer les activités de pleine nature ;
- > **Mise en place par la CCPF d'un groupement de commande pour quatre communes, réalisation d'un cahier des charges et recrutement d'un maître d'œuvre.** Suite à une étude diagnostic sur les ponts concluant à un défaut significatif ou majeur, la collectivité est intervenue comme assistante à ces communes pour établir un cahier des charges et recruter un maître d'œuvre chargé d'établir un diagnostic plus détaillé, un chiffrage des travaux à réaliser ainsi qu'en assurer leur suivi ;
- > **Le service Application Droit du Sol déploie pour les 40 communes adhérentes les modules du logiciel CART@DS** pour assurer la saisie par voie électronique du dépôt des dossiers et la dématérialisation de l'instruction des actes d'urbanisme ;
- > **Mise en place d'une téléprocédure accessible via le guichet unique** <https://paysdefalaise.geosphere.fr/guichet-unique>
- > **Accompagnement des communes sur l'aménagement du territoire ;**
- > **Acquisition d'une station totale robotisée** permettant la réalisation de levé topographique en toute autonomie ;
- > **Suivi de la fin des interventions des entreprises sur le Pôle ESS ;**
- > **Suivi partiel des travaux de construction de la salle multi activités** de l'aire d'accueil des gens du voyage.





## LES PERSPECTIVES 2024

METTRE EN PLACE DE NOUVEAUX GROUPEMENTS D'ACHATS	POURSUIVRE L'ACCOMPAGNEMENT DES SECRÉTAIRES DE MAIRIE	ACCOMPAGNER LES COMMUNES EN INGÉNIERIE	CONTINUER LES ÉTAPES DU PLUIH
--	---	--	-------------------------------

- > Réflexion sur la mise en place de **nouveaux groupements d'achats**, ouverts à l'ensemble des communes selon leurs besoins ;
- > **Aménagement urbain** en Avant-Projet Sommaire (APS) sur des communes (Potigny, Villers-Canivet...);
- > Continuité d'étude de **mise en sécurité des arrêts de bus** ;
- > Continuité d'étude de **dispositifs de modération de vitesse** dans les différentes communes ;
- > Poursuivre l'**élaboration du PLUIH** ,
- > Poursuivre l'**accompagnement des secrétaires de Mairie** par des rencontres thématiques, régulières et des formations délocalisées sur notre territoire.



ZOOM SUR...

### LE GUICHET UNIQUE « PORTAIL DE DÉPÔT ET DE SUIVI DES AUTORISATIONS D'URBANISME »

Le service Application du Droit des Sols en partenariat avec l'éditeur du logiciel CART@DS a déployé, pour les 40 communes adhérentes, les modules permettant la saisie par voie électronique et l'instruction dématérialisée des dossiers.

Depuis novembre 2023, le guichet unique « portail de dépôt et de suivi des autorisations d'urbanisme » est disponible. Ce service en ligne simple et gratuit couvre les demandes suivantes :

- Permis de construire,
- Permis de démolir,
- Déclaration préalable de travaux,
- Permis d'aménager,
- Certificat d'urbanisme.



**AUTORISATIONS D'URBANISME EN LIGNE**

AUBIGNY Bernières-d'Ally Bons-Tassilly CORDEY Dambaille Epaney Esnes Lées Falaise Fontaine-le-Pin Foucaux Froy-La-Haye Jort La Nocette Le Magny-Villemaire Loffard Mesnières Marais-Coulbosc Noron- l'Abbaye Rœux-en-Buce Oullem-Quilly-le-Tesson PERRISSES Pothuville-Nury Pierrefitte-en-Cinglais Pommereuse Pothuville-Rouvres Saint-Germain-Langé Saint-Martin-de-Mieux Saint-Pierre-Canivet Saint-Pierre-de-Ba Sassy Souvigny Souvigny-Saint-Quentin USSY Verzeville Villers-Canivet Villy-Lez-Falaise

- ✓ PERMIS DE CONSTRUIRE
- ✓ PERMIS DE DÉMOLIR
- ✓ DÉCLARATION PRÉALABLE DE TRAVAUX
- ✓ PERMIS D'AMÉNAGER
- ✓ CERTIFICAT D'URBANISME



www.paysdefalaise.fr

APPORTER UN SOUTIEN AUX COMMUNES

#### DROIT DES SOLS / PLUI-H

Sylvie PREMPAIN  
02 31 90 83 31  
ads@paysdefalaise.fr

#### INGÉNIERIE

Gaëtan DESFONTAINES  
02 31 90 16 50  
ingenierie@paysdefalaise.fr

#### GROUPEMENTS D'ACHATS 02 31 90 42 18

Virginie WILPOTE  
affairesgenerales@paysdefalaise.fr  
Aurèle TESSON  
atesson@paysdefalaise.fr

# SOUTENIR LES SPORTS

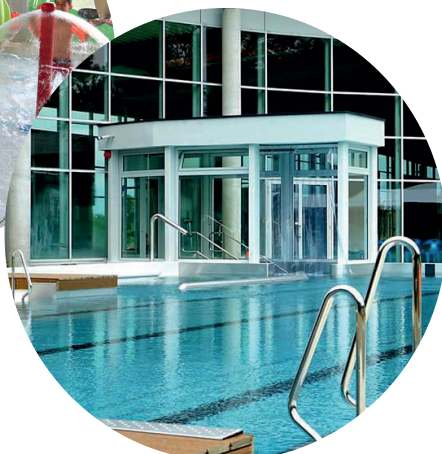


## TEMPS FORTS 2022-2023

### LE CENTRE AQUATIQUE FORMÉO

**Des nouveaux jeux :** la collectivité a financé six nouveaux jeux ludiques dans l'espace baignade et pataugeoire, installés depuis juillet 2022.

**Le bassin extérieur rénové :** ce nouvel équipement est accessible au public depuis juillet 2023. Les travaux étaient nécessaires pour remplacer un bassin vieux de 18 ans. Ce nouveau bassin extérieur est un moyen d'améliorer le service public, de maintenir et renforcer l'attractivité du territoire. Ce nouvel équipement permet de mieux répondre à l'enjeu du savoir nager avec la possibilité de donner davantage de cours de natation.



### L'UNION SPORTIVE DU PAYS DE FALAISE (USPF)

En 2023, la collectivité a attribué sa plus importante subvention, d'un montant de **237 000 €**, à l'USPF qui fédère 48 clubs sur le territoire. Une subvention que l'USPF redistribue à ses clubs pour de nouveaux projets et animations. Ainsi, grâce à l'USPF, les habitants du Pays de Falaise ont accès à une grande diversité de pratiques sportives.



## PERSPECTIVE 2024

### Mai 2024 - Le Pays de Falaise sur le parcours de la Flamme Olympique !

#### Le Pays de Falaise accueille la flamme olympique :

la collectivité s'est associée à cet événement vecteur de promotion du sport et de ses valeurs. Le 30 mai 2024, Le Pays de Falaise participera au relais de la flamme olympique. Le parcours de la flamme donnera lieu à de nombreuses célébrations sur le territoire, mobilisera les scolaires autour de programmes éducatifs liés au sport, à la culture et la citoyenneté, et permettra de travailler avec les acteurs sportifs et les clubs afin de les associer au passage de la flamme.



> Le Pays de Falaise, en prenant en charge les bus scolaires, permettra aux élèves de ses communes de venir participer au défilé de la flamme olympique.



# CHIFFRES CLÉS



**80 AGENTS**

dont 67 équivalents temps plein

**1**

**SALARIÉ**

**ACCUEILLI EN CONTRAT AIDÉ**

**1**

**APPRENTIE ACCUEILLIE DANS LE SERVICE RH**

**DE NOMBREUX STAGIAIRES ACCUEILLIS DANS NOS SERVICES**

# MOBILISER NOS RESSOURCES

## LES RESSOURCES HUMAINES

**Le Président**

Jean-Philippe MESNIL

### LES PRINCIPALES MISSIONS

*Le service des Ressources Humaines constitue l'un des services supports de la Communauté de Communes. Il a pour mission de conseiller les élus et la direction générale en matière d'organisation et de gestion des ressources humaines dont les actions au titre de l'action sociale, de la formation professionnelle, de l'application des règles relatives à la santé et à la sécurité au travail, au dialogue social.*

### LES TEMPS FORTS 2022-2023

- > **Mise en place d'une nouvelle instance de dialogue social** au sein de la communauté de communes, le Comité Social Territorial (CST) issu de la fusion du comité technique et du CHSCT ;
- > **Réalisation d'un kit de bienvenue pour les nouveaux agents ;**
- > **Mise en œuvre des lignes directrices de gestion** formalisant les orientations générales en matière de pilotage de ressources humaines ;
- > **Mise à jour du document unique ;**
- > **Accord relatif à la mise en œuvre du télétravail ;**
- > **Mise en place d'une franchise sur le régime indemnitaire ;**
- > **Généralisation de la formation sauveteur secouriste** au travail pour la rendre accessible au plus grand nombre ;
- > **Instauration d'une prime de pouvoir d'achat exceptionnelle.**

## ZOOM SUR... LA COLLECTIVITÉ S'ENGAGE POUR LA QUALITÉ DE VIE AU TRAVAIL

### L'ACCUEIL DES AGENTS

- > Présentation de la collectivité
- > Kit de bienvenue
- > Documents d'information interne

### OFFRIR UN CADRE DE TRAVAIL ADAPTÉ

- > Matériel performant et outils efficaces
- > Vélos et voitures électriques
- > Télétravail
- > Charte du temps de travail
- > Compte épargne temps

### FÉDÉRER LES ÉQUIPES

- > Environnement ouvert et accueillant
- > Entraide entre services
- > Challenge inter-entreprises
- > Rencontre annuelle d'agents

### AVANTAGES SOCIAUX POUR LES AGENTS

- > CNAS : accès à de nombreuses offres, aides et prestations (quotidien, solidarité, famille, loisirs...)
- > Titres restaurant
- > Participation à la prévoyance

### ACCOMPAGNER LE DÉVELOPPEMENT DE CARRIÈRE

- > Plan de formation personnalisé
- > Formation pour développer les compétences professionnelles
- > Soutien dans le parcours professionnel

### PRÉVENTION DES RISQUES

- > Mise en place du document unique sur les risques professionnels
- > Programme annuel de prévention
- > Visites sur sites par les membres du Comité Social Territorial (CST)
- > Journée mondiale de la sécurité et de la santé au travail
- > Equipements de protection individuelle

### SERVICE RESSOURCES HUMAINES

Jacqueline SINCÈRE : 02 31 90 42 18  
rh@paysdefalaise.fr



# CHIFFRES CLÉS



7 BUDGETS GÉRÉS

32 MILLIONS D'EUROS

BUDGET PRINCIPAL

17 MILLIONS

DÉVELOPPEMENT ÉCONOMIQUE

ATELIERS RELAIS

1 MILLION

ZONES D'ACTIVITÉS

3,1 MILLIONS

ÉCONOMIE SOCIALE ET SOLIDAIRE

1,1 MILLION

ENVIRONNEMENT

5,5 MILLIONS

DÉCHETS MÉNAGERS

4,3 MILLIONS

ASSAINISSEMENT

4,3 MILLIONS

GÉMAPI

139 000 €

# MOBILISER NOS RESSOURCES

## LES RESSOURCES FINANCIÈRES

Le Vice-Président  
Jean-Luc ANDRÉ

### LES PRINCIPALES MISSIONS

Le service des finances assiste les élus de la collectivité pour la mise en œuvre de la stratégie budgétaire et financière.

- > Assurer la préparation budgétaire, vérifier les données comptables et veiller aux respects de ces procédures ;
- > Analyser la fiscalité et les ressources de la collectivité, et établir toutes déclarations fiscales ;
- > Suivre la gestion de la dette, les garanties d'emprunts et optimiser la trésorerie ;
- > Assurer l'exécution et le traitement comptable de tous types de recettes et de dépenses

Les agents du service sont en relation avec les services comptables de l'Etat, les usagers, les fournisseurs et les services utilisateurs pour les assister et les conseiller.

### LES TEMPS FORTS 2022-2023

#### > Passage à l'instruction budgétaire et comptable M57 et aux comptes financiers uniques

La nouvelle nomenclature induit une meilleure appropriation de la culture comptable et s'accompagne de la remise au goût du jour de chantiers connexes de fiabilisation des comptes. Le Compte Financier Unique favorise la transparence et la lisibilité de l'information financière, la qualité des comptes et simplifie les processus administratifs entre l'ordonnateur et le comptable.

#### > Mise en place du parapheur électronique

Cet outil permet la dématérialisation complète des pièces comptables. Il permet de définir et suivre un circuit de validation de documents et de les signer électroniquement.

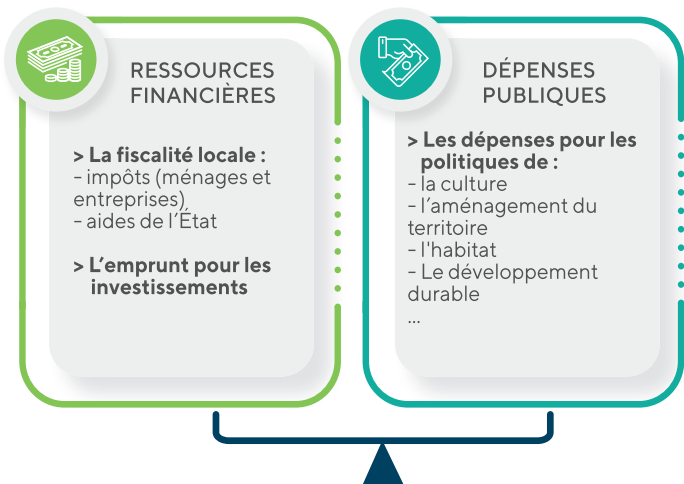
#### > Travail en relation avec les agents du Service de Gestion Comptable pour améliorer la qualité comptable

Ce travail a pour but de renforcer la fiabilité des comptes. Elle doit permettre à la comptabilité d'être un vecteur d'informations, un outil de gestion et de contrôle.

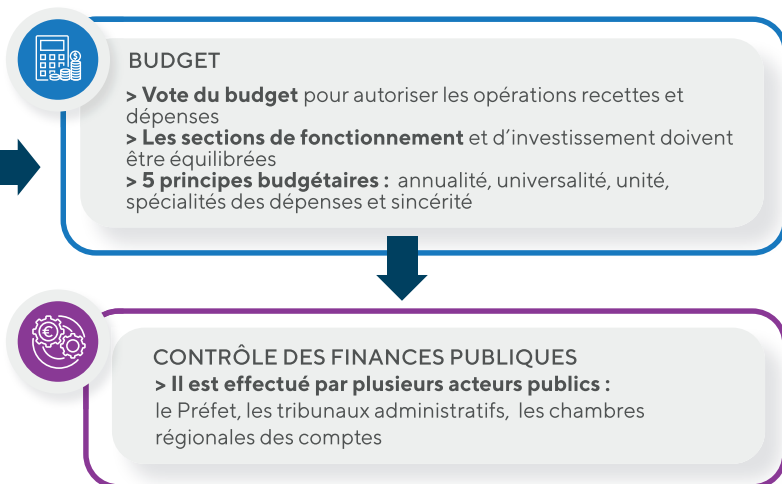
## ZOOM SUR... COMPRENDRE LES FINANCES D'UNE COLLECTIVITÉ

Grâce à leur autonomie financière, les collectivités peuvent directement collecter les impôts et taxes, ainsi organiser la gestion de leur budget et de leurs investissements.

### DE QUOI SE COMPOSE LE BUDGET ?



### CRÉATION DU BUDGET POUR ARRIVER À L'ÉQUILIBRE



### SERVICE FINANCES

Florence FOURNEL : 02 31 90 42 18  
ffournel@paysdefalaise.fr



# CHIFFRES CLÉS



58

MARCHÉS PUBLICS

TRAITÉS PAR LA COLLECTIVITÉ

PLUS DE 450 ACTES DÉLIBÉRATIONS, DÉCISIONS, ARRÊTÉS SPÉCIFIQUES AFFAIRES GÉNÉRALES ET HORS CONVENTIONS

9 SINISTRES GÉRÉS

4 CONTENTIEUX EN COURS

# MOBILISER NOS RESSOURCES



## LES AFFAIRES GÉNÉRALES ET JURIDIQUES

**Le Président**

Jean-Philippe MESNIL

**La Vice-Présidente CAO**

Maryvonne GUIBOUT

### LES PRINCIPALES MISSIONS

Le service des Affaires Générales a pour objet de seconder la Direction Générale dans les missions de mise en œuvre de la politique des élus.

- > Suivre des assemblées (bureaux et conseils communautaires) ;
- > Assurer la veille juridique ;
- > Passer et la gérer administrativement les marchés publics et contrats de délégation de service public ;
- > Suivre les prises de compétences ;
- > Gérer les sinistres en lien avec les assureurs ;
- > Gérer les contentieux ;
- > Suivre les conventions : rédaction, contrôle, conservation ;
- > Conserver les actes notariés.

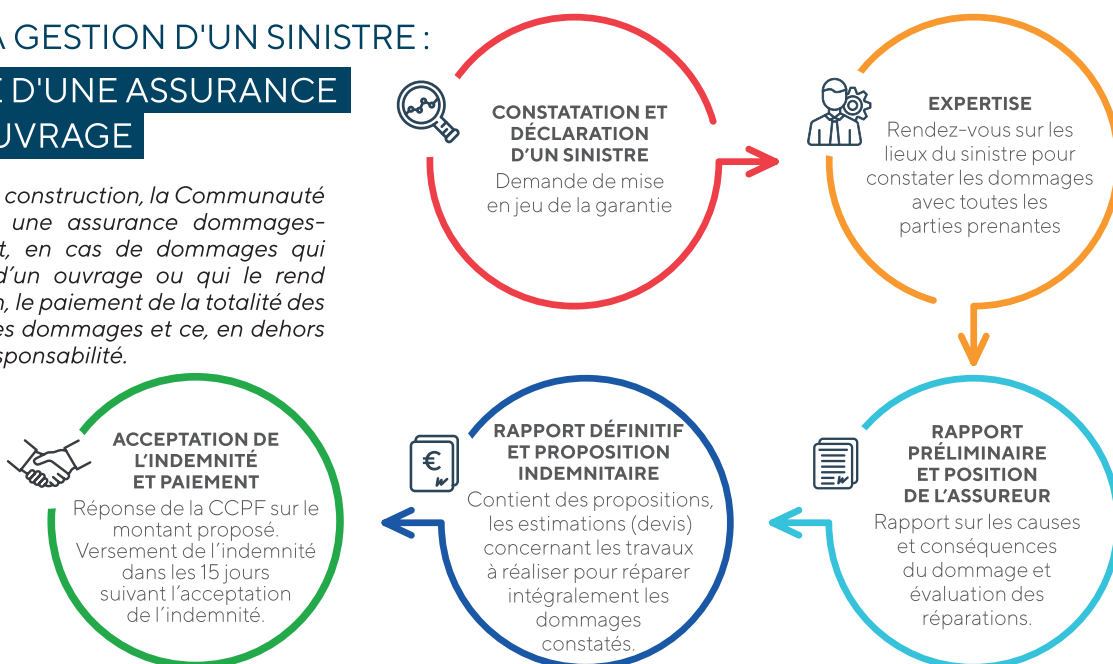
### LES TEMPS FORTS 2022-2023

- > Les années 2022 et 2023 ont vu la poursuite de la réalisation des projets de mandats mais aussi la mise sur rail de certains d'entre eux. Ainsi, le service a poursuivi la gestion des marchés de travaux du pôle de l'économie sociale et solidaire destiné à accueillir quatre associations, celle des travaux de restructuration du bassin extérieur du centre aquatique pour diversifier et dynamiser l'offre aquatique ;
- > Il faut aussi souligner le recrutement des maîtres d'œuvre en vue de la réalisation d'un pôle culturel à Potigny, de la construction d'une nouvelle déchèterie à Falaise, de la réhabilitation du bâtiment SATAM afin d'accueillir le futur siège social et des ateliers destinés à la location commerciale, ou encore la réalisation d'un pôle de santé libéral et ambulatoire à Potigny.

## ZOOM SUR... LA GESTION D'UN SINISTRE :

### DANS LE CADRE D'UNE ASSURANCE DOMMAGES-OUVRAGE

Avant toute opération de construction, la Communauté de Communes souscrit une assurance dommages-ouvrage qui lui garantit, en cas de dommages qui compromettent la solidité d'un ouvrage ou qui le rend impropre à sa destination, le paiement de la totalité des travaux de réparation des dommages et ce, en dehors de toute recherche de responsabilité.



### SERVICE AFFAIRES GÉNÉRALES ET JURIDIQUES

Virginie WILPOTE

02 31 90 42 18 - affairesgenerales@paysdefalaise.fr



# CHIFFRES CLÉS



**70 000**  
**VISITEURS / AN**  
sur notre site (2023)

**+ 190 000**  
**PAGES VUES / AN**  
sur notre site (2023)

**+ 1000 ABONNÉS**  
à la Newsletter  
communautaire

**125 000**  
**VISITEURS / AN**  
sur le site tourisme (2023)

**+ 320 000**  
**PAGES VUES / AN**  
sur le site tourisme (2023)



**2 800**  
**ABONNÉS**  
sur notre page facebook  
Pays de Falaise (2023)

**6 400**  
**ABONNÉS**  
sur notre page facebook  
Falaise Suisse-Normande



**800**  
**ABONNÉS**  
sur notre compte instagram  
Pays de Falaise (2023)

**700**  
**ABONNÉS**  
sur notre compte instagram  
Falaise-Suisse Normande  
(2023)



# MOBILISER NOS RESSOURCES



**Le Président**  
Jean-Philippe MESNIL

## LA COMMUNICATION

### LES PRINCIPALES MISSIONS

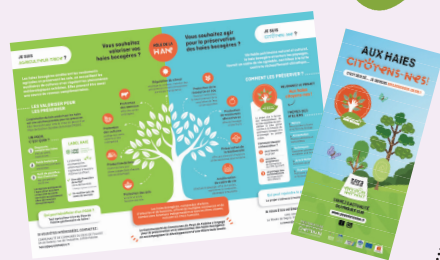
Le service communication centralise la communication de l'ensemble des services communautaires ainsi que la communication de l'Office de Tourisme du Pays de Falaise et des événementiels de territoire (Festival les ExtraVERTies, anniversaire de la Bataille de Normandie, flamme olympique...).

Il valorise les missions menées par les différents services de la collectivité par de nombreuses actions en fonction des publics cibles :

- > Réalisation des imprimés ;
- > Stratégie de communication digitale et web avec la gestion des réseaux sociaux et différents sites internet ;
- > Relations de presse ;
- > Valorisation du territoire via la promotion touristique et les événementiels.

### LES TEMPS FORTS 2022-2023

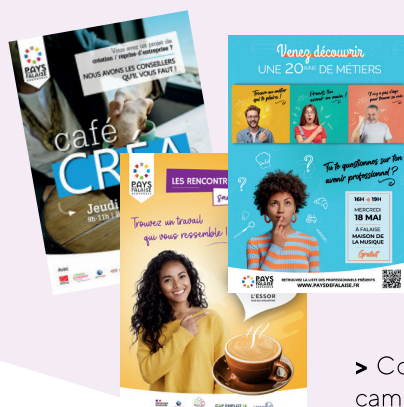
> Création de supports de communication pour la filière bocage et la valorisation du programme "Aux haies citoyens"



> Valorisation des actions de l'ensemble des services communautaires (école de musique, RPE...)



> Lancement du magazine communautaire semestriel en octobre 2023 : un condensé de l'actualité du territoire boîté à 14 000 foyers



> Conception de supports de communication et campagne digitale pour les événements thématiques autour de l'orientation, la formation et l'emploi



> Médiathèque - Réflexion autour de la communication du réseau des médiathèques liée à la programmation générale. (Conception de capsules pour la communication digitale, affichage mensuel...)



> Après la refonte de l'identité graphique et de l'ensemble des supports de communication de la destination Falaise et son Pays devenue Falaise Suisse-Normande, le service travaille aux côtés de l'équipe tourisme afin de renforcer la stratégie de communication digitale :

- par le lancement d'un nouveau site web Falaise - Suisse Normande. Mis en ligne en 2022, ce nouveau site de destination connaît un franc succès et enregistre des chiffres de fréquentation deux fois supérieurs à l'ancienne version ;
- par l'optimisation de contenus web pour un meilleur référencement des outils de promotion et une meilleure visibilité de l'offre touristique ;
- Par la création de contenus numériques de qualité : plusieurs vidéos promotionnelles thématiques servent désormais la promotion de la destination.

> [falaise-suisse-normande.com](https://falaise-suisse-normande.com)



> Gestion communication et programmation du Festival les ExtraVERTies devenu un événement reconnu dans la région (charte, affichage urbain, radio, presse, publicité, site web, réseaux sociaux...)



## PERSPECTIVES 2024

Continuer d'apporter un soutien aux actions des services communautaires en communiquant auprès des habitants

- > Travail sur le prochain magazine communautaire ;
- > Valorisation de l'action sur les réseaux sociaux.

Poursuite du travail sur la visibilité des bâtiments communautaires

- > Enseigne Maison de la musique ;
- > Signalétique du Mémorial de Falaise.

Communication des évènementiels du territoire :

- > Coordination communication et programmation du Festival les ExtraVERTies ;
- > Accueil de la flamme olympique ;
- > 80<sup>ème</sup> Anniversaire de la Bataille de Normandie.

### SERVICE COMMUNICATION

Hélène MORALES : 02 31 90 42 18  
communication@paysdefalaise.fr

## COMMUNAUTÉ DE COMMUNES DU PAYS DE FALAISE



Nous vous accueillons dans nos locaux :

Du lundi au vendredi  
de 9 h à 12 h et de 14 h à 17 h

ZA de Guibray, rue de l'Industrie  
14700 FALAISE

02 31 90 42 18  
accueil@paysdefalaise.fr

[WWW.PAYSDEFALAISE.FR](http://WWW.PAYSDEFALAISE.FR)

